



# Piqûres d'hyménoptères

Les métiers du BTP comportent de nombreuses activités en extérieur, tant en milieu urbain que rural et exposent parfois aux piqûres de guêpes, d'abeilles, de bourdons ou de frelons.

Si ces piqûres sont bénignes la plupart du temps, elles peuvent aussi être à l'origine de réactions allergiques sévères, nécessitant une prise en charge médicale rapide.

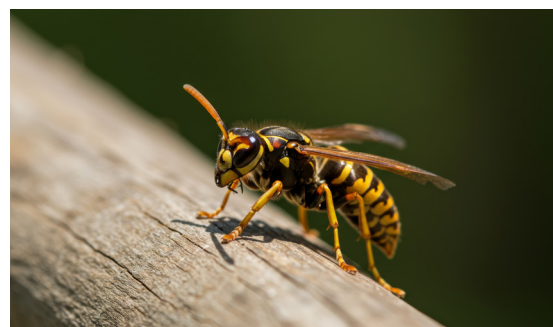
## Mesures de prévention

- Inspecter les zones de travail avant intervention pour repérer la présence éventuelle de nids, et faire appel à un professionnel si nécessaire.
- Porter des vêtements couvrants, manches longues, pantalons et des chaussures de sécurité ou des bottes.
- Porter des gants résistants à haut niveau de perforation.
- Ne pas utiliser de parfum.
- Prendre garde à la présence de guêpes lorsque vous mangez et éviter de boire des boissons en canette.
- Éviter le travail isolé.
- Travailler avec des salariés formés au secourisme (SST).
- Avoir une trousse à pharmacie et un moyen de communication.
- Informer et sensibiliser.

## Conduite à tenir en cas d'attaque

Les vibrations et le bruit déclenchent une réaction de défense et d'agression chez ces insectes.

- Repousser doucement, éviter les gestes brusques.
- S'éloigner, sans s'agiter, et sans paniquer.
- En cas de forte attaque, courir en zig zag dérouté les assaillants.



# Les différents types de réactions après une ou des piqûres d'hyménoptères

La réaction locale est la plus fréquente et nécessite rarement l'intervention d'un médecin. Les réactions toxiques et allergiques sont des urgences médicales.

**Les réactions locales :** douleur, rougeur, gonflement, démangeaisons, durcissement et épaissement de la peau qui régressent spontanément en quelques heures.

**Les réactions toxiques :** se déclenchent dans les 30 minutes qui suivent la/les piqûres. Effet cumulatif de plusieurs piqûres avec fatigue, vomissements, diarrhée, maux de tête, vertiges voire malaise pouvant aller jusqu'à la perte de connaissance.

**Il s'agit d'une urgence vitale.**

**Les réactions allergiques :** se déclenchent dans les 30 minutes qui suivent la/les piqûres. Réaction généralisée avec un ou plusieurs des symptômes suivants :

- une difficulté pour respirer ou avaler,
- un gonflement de la langue, des lèvres, de la gorge ou des yeux,
- des étourdissements, un malaise ou une perte de connaissance,
- des nausées, des vomissements, une diarrhée,
- une éruption cutanée (urticaire) généralisée avec des démangeaisons,
- une coloration bleutée de la peau ou une pâleur,
- une fièvre ou des frissons.

**Il s'agit d'une urgence vitale.**

## Que faire en cas de piqûre ?

- Isoler au calme la personne et l'asseoir.
- En cas de piqûre à la main, enlever vos bagues pour ne pas gêner la circulation du sang si un gonflement se développe.
- Retirer rapidement le dard avec l'ongle ou avec une carte de crédit (ne pas utiliser de pince).
- Désinfecter à l'eau et au savon, puis appliquer une solution antiseptique.
- Surélever le membre piqué.
- Appliquer du froid pour soulager la réaction.
- En cas de piqûre dans la bouche ou dans la gorge, sucer un glaçon et consulter immédiatement un médecin.
- Vérifier si vous êtes à jour de votre vaccination contre le tétanos.
- Surveiller l'apparition de signes de gravité dans les 30 mn qui suivent la piqûre et ne pas hésiter à composer le 15 ou le 112 pour prendre un avis médical.
- Si la réaction locale s'aggrave dans les jours qui suivent la piqûre ou si des signes généraux d'infection tels que de la fièvre et/ou des frissons se développent, consulter sans tarder un médecin ou composez le 15 ou le 112.



**En cas de réaction allergique, appeler immédiatement le 15 ou le 112 et appliquez les consignes habituelles de secourisme notamment en cas de détresse respiratoire, de perte de connaissance, d'arrêt cardiaque.**

**Pour les personnes allergiques, demandez à votre médecin de vous prescrire une trousse d'urgence avec un kit d'adrénaline auto-injectable.**

**Informez votre employeur et vos collègues de travail, et formez-les à l'utilisation du kit d'adrénaline en cas d'urgence. Il doit être utilisé sur avis médical favorable.**