



Morsures de serpents

Les métiers du BTP comportent de nombreuses activités en extérieur, tant en milieu urbain que rural et exposent parfois aux morsures de serpents.

En France métropolitaine, les morsures graves de serpents sont principalement dues aux **vipères** : le seul reptile venimeux vivant en liberté. Il arrive de plus en plus fréquemment que certains serpents exotiques, élevés par des collectionneurs ou apportés par des touristes, soient impliqués.

Mesures de prévention dans les zones à risque

- Se munir d'un bâton
- Marcher à pas appuyés car les vibrations suffisent à faire fuir les serpents
- Ne pas pénétrer dans les broussailles
- Porter des vêtements couvrants, pantalons et des chaussures de sécurité ou des bottes
- Eviter le travail isolé
- Travailler avec des salariés formés au secourisme (SST)
- Avoir une trousse à pharmacie et un moyen de communication

Une morsure de serpent est-elle toujours grave ?

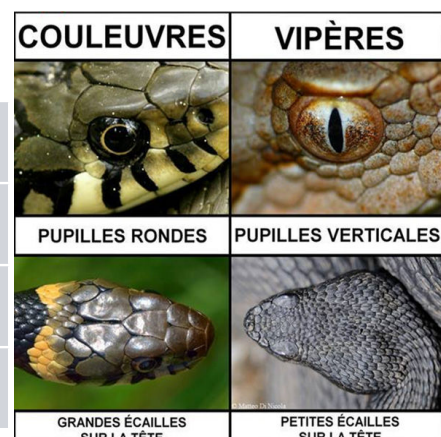
Une fois sur deux environ, le serpent venimeux n'injecte pas son venin lors de la morsure. Dans ce cas, on parle de morsure sèche : elle n'engendre que des symptômes locaux.

En cas d'injection de venin, on parle d'envenimation à l'origine de symptômes généraux dont leur importance dépend de la dose de venin présente dans l'organisme. Le plus souvent, les symptômes restent légers sauf en cas d'allergie au venin.

Dans tous les cas de morsure, ne prenez pas de risque et appelez les secours.

Spécificités anatomiques entre une couleuvre et une vipère

Couleuvre non venimeuse	Vipère venimeuse
Tête ronde	Tête triangulaire
Une seule ligne d'écailles entre l'oeil et la gueule	Plusieurs rangées d'écailles entre l'oeil et la gueule
Pupille ronde	Pupille fendue verticalement
Petites dents	Museau retroussé et crochets



Quels sont les signes de morsure à repérer ?

Morsure de serpent sèche

Lorsque la morsure de serpent est sèche, la personne ne présente que des traces de morsures et ressent une douleur au point de morsure. Aucun autre symptôme n'apparaît en dehors de l'anxiété liée à cette morsure.

Morsure de serpent venimeux avec injection de venin

Lorsque la personne concernée a été mordue par un serpent venimeux et que du venin a été injecté, elle présente :

- des traces de morsure, sous la forme de 2 points,
- des douleurs vives au niveau de la morsure,
- un gonflement au niveau des points de morsure et une rougeur. Cette réaction œdémateuse peut s'étendre localement, voire à une partie ou à tout le membre touché.

D'autres symptômes généraux dus à la toxine peuvent également apparaître après un délai variable (une demi-heure à plusieurs heures) lorsque la quantité de venin injectée par l'animal est importante :

- des symptômes digestifs : nausées, vomissements, maux de ventre, diarrhée,
- des symptômes cardiovasculaires : malaise, chute de la tension artérielle, saignements, éventuellement choc anaphylactique,
- des symptômes respiratoires : difficultés à respirer,
- une confusion.

Conduite à tenir en cas de morsure

Appelez les urgences en faisant le 15 ou le 112 depuis un téléphone fixe ou un téléphone mobile et suivez les conseils suivants :

- en attendant les secours, restez calme, rassurez la victime et son entourage. En effet, en dehors du choc anaphylactique dû à une allergie au venin de serpent, il faut plusieurs heures pour que les symptômes soient au plus fort.
- **placez la victime au repos et allongée**, l'agitation et la position debout favorisent la diffusion du venin de serpent et mettez-la en position latérale de sécurité (sur le côté, la tête légèrement plus basse que le corps) en cas de perte de connaissance.
- ôtez les bagues, les montres, les chaussures et tout ce qui peut serrer la zone mordue car celle-ci va se mettre à gonfler.
- si possible, désinfectez la plaie avec un antiseptique (ou de l'eau et du savon) et immobilisez le membre mordue pour ralentir la propagation du venin dans l'organisme.
- essayez de mémoriser l'aspect du serpent (sa taille, sa couleur, la forme de sa tête) mais ne cherchez pas à l'attraper.

Ce que vous ne devez jamais faire si vous avez été mordu par un serpent terrestre

Certaines conduites sont dangereuses, bannissez-les :

- ne posez pas de garrot. L'utilisation d'une ceinture, de ficelle ou équivalents peut causer de graves lésions du membre mordu.
- ne faites pas de bandage compressif.
- ne posez pas de glace, ni de pommade...sur la morsure de serpent.
- ne sucez pas la plaie, ne l'incisez pas et ne la comprimez pas.
- n'injectez aucune substance. L'utilisation des kits anti-venins est inefficace et retarde souvent la prise en charge.
- ne donnez pas d'alcool, de thé, de café au blessé. Ces substances accélèrent le rythme cardiaque, ce qui favorise la diffusion du venin.
- ne quittez pas la personne mordu jusqu'à la prise en charge médicale et rassurez-la (surtout si elle commence à ressentir des crampes ou fourmillements).



En cas de réaction allergique, appeler immédiatement le 15 ou le 112 et appliquez les consignes habituelles de secourisme notamment en cas de détresse respiratoire, de perte de connaissance, d'arrêt cardiaque.

Pour les personnes allergiques, demandez à votre médecin de vous prescrire une trousse d'urgence avec un kit d'adrénaline auto-injectable.

Informez votre employeur et vos collègues de travail, et formez-les à l'utilisation du kit d'adrénaline en cas d'urgence. Il doit être utilisé sur avis médical favorable.